

木 材 需 給 情 報

☆☆☆ 令和3年10月分確報 ☆☆☆

- | | | |
|---|---|---|
| 1 | 製材工場動態調査 | 1 |
| | ・製材出荷量は前年同月を上回った。(エゾマツ・トドマツ120.4%、カラマツ115.9%、広葉樹110.9%) | |
| 2 | 木材チップ工場動態調査 | 3 |
| | ・カラマツの製品出荷量は、前年同月を下回った。(カラマツ以外の針葉樹117.2%、カラマツ90.9%、広葉樹103.1%) | |
| 3 | 合単板工場動態調査 | 4 |
| | ・普通合板の出荷量は前年同月を下回った。 | |
| 4 | 新設住宅着工戸数(国土交通省「住宅着工統計」令和3年10月) | 5 |
| | ・新設住宅着工戸数の前年同月比は、木造で117.0%、非木造で102.9%、全戸数で112.3%だった。 | |
| 5 | 主な木材・木製品の輸出入実績(財務省「貿易統計」令和3年10月) | 6 |
| | ・原木、チップの輸入量が前年同月を上回った。 | |

北海道水産林務部林務局 林業木材課 林業金融係

〒060-8588 北海道札幌市中央区北3条西6丁目

TEL 011-206-6578 (内線28-573)

FAX 011-232-1294

E-mail suirin.rinmoku11f@pref.hokkaido.lg.jp

林業木材課データ

検索

1 製材工場動態調査

・製材出荷量は前年同月を上回った。

(エゾマツ・トドマツ120.4%、カラマツ115.9%、広葉樹110.9%)

(単位:m3、%)

		原木消費量	原木在荷量	うち輸入	製材生産量	製材出荷量	製材									製材在荷量	維持月数	
							建築材	集成材原板	梱包・仕組板	パレット	床板原板	家具・建具材	魚箱	その他	うち移出		原木	製材
合計	R3.10	149,917	304,801	14,015	69,161	69,883	21,825	5,587	25,563	11,505	364	762	680	3,597	43,681	54,152	2.0	0.8
	R3.4からの累計	1,009,626	-	-	467,977	483,014	152,097	39,761	173,479	77,375	2,447	4,921	3,319	29,615	290,159	-	-	-
	前年同月比	114.1	73.6	79.5	116.6	116.0	104.5	130.7	119.9	131.0	100.3	110.1	99.1	111.3	124.0	85.7	-	-
	前年同月累計比	122.6	-	-	123.0	126.9	120.5	124.5	133.1	136.7	85.0	131.7	103.8	115.2	133.3	-	-	-
針葉樹	R3.10	144,928	283,932		66,863	67,664	21,560	5,430	*	*	*	*	*	2,982	43,241	43,452	2.0	0.6
	R3.4からの累計	975,678	-		452,386	464,776	149,883	38,615	*	*	*	*	*	22,292	287,029	-	-	-
	前年同月比	114.0	72.3		116.6	116.2	104.6	132.3	*	*	*	*	*	111.2	123.8	83.8	-	-
	前年同月累計比	123.5	-		124.3	128.1	120.9	125.3	*	*	*	*	*	125.7	133.5	-	-	-
うち エゾマツ ・ トドマツ	R3.10	72,583	132,652		32,699	33,490	19,109	1,636	6,981	2,717	*	*	651	2,394	14,608	31,765	1.8	0.9
	R3.4からの累計	463,687	-		211,758	225,240	133,344	9,208	45,452	17,063	*	*	3,247	16,847	89,627	-	-	-
	前年同月比	120.1	86.4		122.3	120.4	109.4	128.3	140.4	186.6	*	*	95.2	126.8	143.3	79.7	-	-
	前年同月累計比	122.1	-		120.6	129.7	122.8	108.2	148.5	175.6	*	*	103.1	131.7	141.9	-	-	-
うち カラマツ	R3.10	68,025	135,884		32,053	32,028	1,142	3,639	18,167	8,543	*	*	*	521	27,182	8,945	2.0	0.3
	R3.4からの累計	477,302	-		224,253	223,420	6,623	28,156	125,011	58,594	*	*	*	4,858	186,893	-	-	-
	前年同月比	109.9	59.8		113.4	115.9	115.2	132.2	113.7	119.3	*	*	*	73.0	116.2	97.5	-	-
	前年同月累計比	126.6	-		129.9	128.3	115.6	134.1	129.1	128.8	*	*	*	105.2	131.6	-	-	-
広葉樹	R3.10	4,989	20,869		2,298	2,219	265	157	*	*	*	*	*	615	440	10,700	4.2	4.8
	R3.4からの累計	33,948	-		15,591	18,238	2,214	1,146	*	*	*	*	*	7,323	3,130	-	-	-
	前年同月比	117.9	97.9		115.8	110.9	102.3	91.8	*	*	*	*	*	112.0	153.8	94.1	-	-
	前年同月累計比	100.6	-		94.7	102.5	96.7	103.0	*	*	*	*	*	91.7	116.7	-	-	-

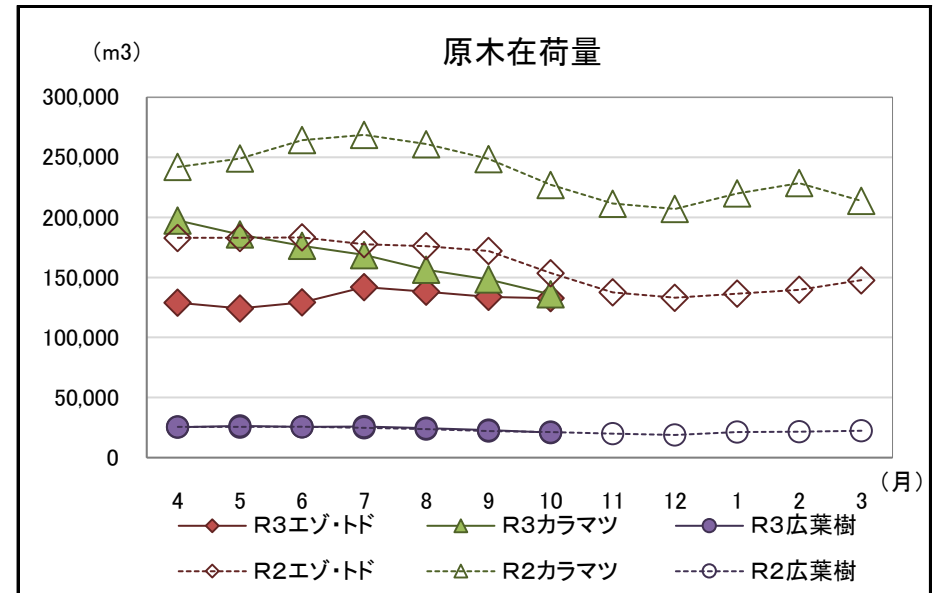
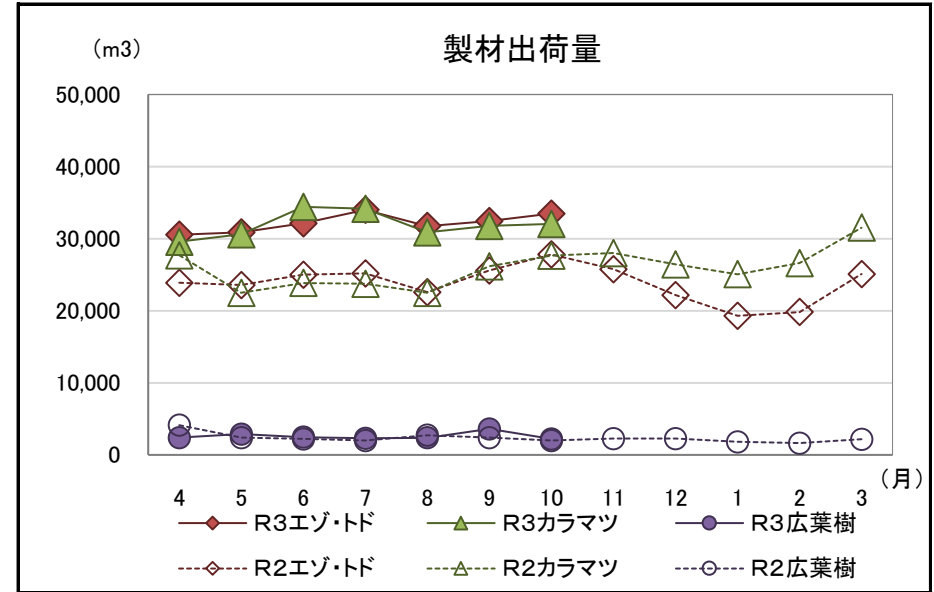
注「*」の箇所は個人又は法人その他の団体に関する秘密を保護するため、統計数値を公表しない。

北海道水産林務部林業木材課「製材・木材チップ工場動態調査」より

【参考(地域別数量)】

(単位:m3)

	原木消費量	原木在荷量	製材生産量	製材出荷量	うち移出	製材在荷量	維持月数		
							原木	製材	
エンマシ マシ	渡島	6,161	7,363	3,140	2,893	1,064	3,987	1.2	1.4
	檜山	1,779	3,470	876	892	570	61	2.0	0.1
	胆振	9,292	16,414	4,099	4,412	2,331	2,329	1.8	0.5
	日高	2,193	4,995	992	1,008	743	197	2.3	0.2
	後志・石狩・空知	2,433	2,614	1,141	1,007	487	1,201	1.1	1.2
	上川・留萌・宗谷	15,859	37,139	7,164	7,265	2,922	7,141	2.3	1.0
	オホーツク	18,497	35,069	8,378	8,498	3,588	9,053	1.9	1.1
	根室	403	2,279	213	351	0	412	5.7	1.2
	釧路	5,790	7,474	2,497	2,828	0	2,777	1.3	1.0
	十勝	10,176	15,835	4,199	4,336	2,903	4,607	1.6	1.1
	合計	72,583	132,652	32,699	33,490	14,608	31,765	1.8	0.9
カラマツ	渡島・檜山	453	3,443	225	217	15	31	7.6	0.1
	胆振・日高	5,702	17,048	2,415	2,328	1,688	537	3.0	0.2
	後志・石狩・空知	1,667	4,707	824	888	450	181	2.8	0.2
	上川・留萌・宗谷	9,541	10,870	5,065	4,869	4,382	840	1.1	0.2
	オホーツク	17,700	39,832	8,390	8,339	7,561	3,099	2.3	0.4
	根室・釧路	4,684	29,262	2,095	2,192	1,569	585	6.2	0.3
	十勝	28,278	30,722	13,039	13,195	11,517	3,672	1.1	0.3
	合計	68,025	135,884	32,053	32,028	27,182	8,945	2.0	0.3
広葉樹	渡島・檜山	462	969	192	251	90	1,273	2.1	5.1
	後志・胆振・日高・石狩・空知	162	1,180	69	99	33	62	7.3	0.6
	上川・留萌・宗谷	3,587	11,953	1,718	1,609	187	8,594	3.3	5.3
	オホーツク・根室・釧路・十勝	778	6,767	319	260	130	771	8.7	3.0
	合計	4,989	20,869	2,298	2,219	440	10,700	4.2	4.8



北海道水産林務部林業木材課「製材・木材チップ工場動態調査」より

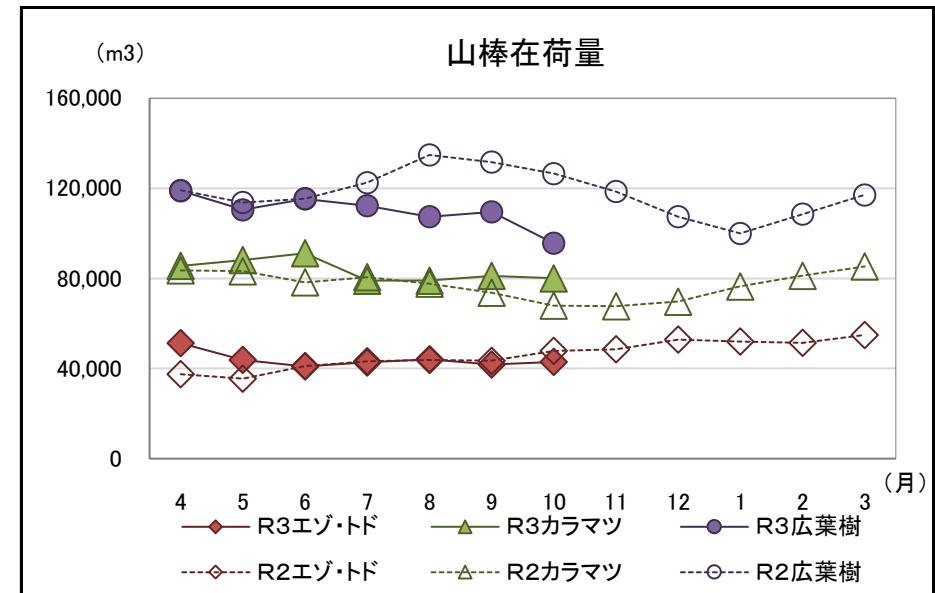
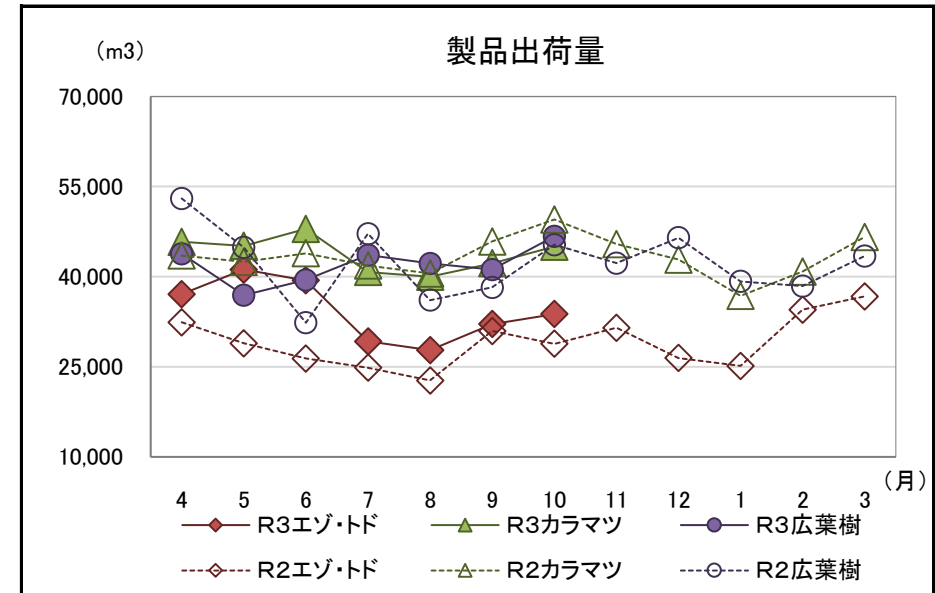
2 木材チップ工場動態調査

・カラマツの製品出荷量は、前年同月を下回った。

(カラマツ以外の針葉樹117. 2%、カラマツ90. 9%、広葉樹103. 1%)

(単位:m3、%)

		原料消費量		山棒在荷量	製品生産量	製品出荷量	製品在荷量	原料維持月数
			うち山棒					
合計 (針葉樹 + 広葉樹)	R3.10	124,311	69,500	218,515	125,429	125,499	525	3.1
	R3.4からの累計	837,639	479,360	-	840,896	841,386	-	-
	前年同月比	101.8	93.2	90.2	101.2	101.5	42.2	-
	前年同月累計比	106.0	96.8	-	105.0	105.2	-	-
針葉樹	R3.10	79,150	26,360	122,925	78,669	78,784	436	4.7
	R3.4からの累計	551,275	207,698	-	546,955	547,501	-	-
	前年同月比	101.6	81.4	106.2	100.2	100.6	40.4	-
	前年同月累計比	109.9	94.4	-	108.6	108.9	-	-
うち カラマツ 以外の 針葉樹	R3.10	33,833	9,970	42,888	33,695	33,786	276	4.3
	R3.4からの累計	242,241	98,652	-	240,512	240,570	-	-
	前年同月比	117.4	94.8	89.7	116.9	117.2	60.1	-
	前年同月累計比	124.1	133.3	-	123.2	123.3	-	-
うち カラマツ	R3.10	45,317	16,390	80,037	44,974	44,998	160	4.9
	R3.4からの累計	309,034	109,046	-	306,443	306,931	-	-
	前年同月比	92.4	75.0	117.8	90.5	90.9	25.8	-
	前年同月累計比	100.9	74.7	-	99.4	99.7	-	-
広葉樹	R3.10	45,161	43,140	95,590	46,760	46,715	89	2.2
	R3.4からの累計	286,364	271,662	-	293,941	293,885	-	-
	前年同月比	102.2	102.2	75.5	102.8	103.1	54.3	-
	前年同月累計比	99.1	98.7	-	98.8	98.9	-	-



北海道水産林務部林業木材課「製材・木材チップ工場動態調査」より

3 合単板工場動態調査

・普通合板の出荷量は前年同月を下回った。

(原木消費量・原木在荷量)

(単位:m3、%)

		合計	輸入材	道産材
原木消費量	R3.10	31,257	1,935	29,322
	R3.4からの累計	206,383	11,093	195,290
	前年同月比	103.6	169.6	101.0
	前年同月累計比	105.4	115.1	104.9
原木在荷量	R3.10	33,123	5,077	28,046
	前年同月比	73.4	62.1	75.9
	原木維持月数	1.1	2.6	1.0

(普通合板)

(単位:4mm換算で千m2、%)

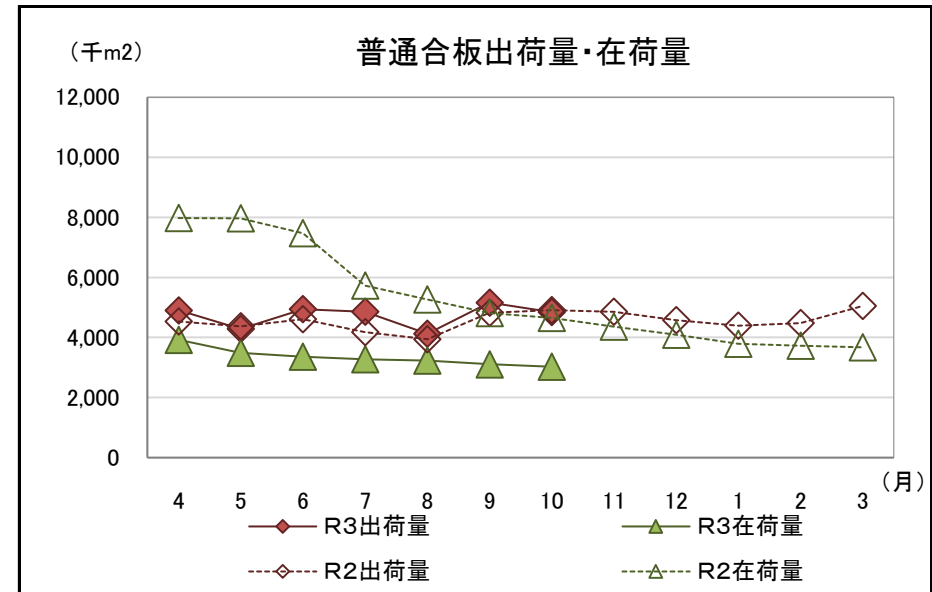
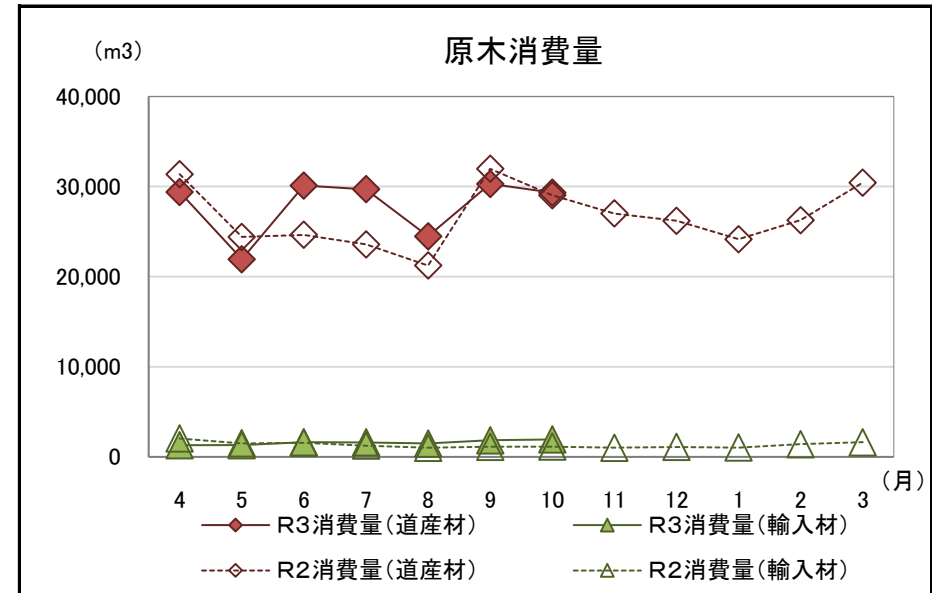
	普通合板生産量	普通合板出荷量				普通合板在荷量
		合計	道内	移出	輸出	
R3.10	4,734	4,849	1,262	3,587	0	3,025
R3.4からの累計	32,145	33,127	8,635	24,492	0	-
前年同月比	102.7	98.7	89.8	102.3	-	65.0
前年同月累計比	106.7	105.6	93.5	110.7	-	* 0.6

*は維持月数

(単板・特殊合板生産量)

(単位:単板1mm・合板4mm換算、千m2、%)

	単板合計	普通単板	特殊単板	特殊合板
R3.10	9,772	9,577	195	206
R3.4からの累計	64,294	63,064	1,230	1,358
前年同月比	106.1	106.1	104.3	123.4
前年同月累計比	110.6	110.5	113.7	89.8



北海道水産林務部林業木材課「合単板工場動態調査」より

4 新設住宅着工戸数

・新設住宅着工戸数の前年同月比は、木造で117.0%、非木造で102.9%、全戸数で112.3%だった。

【北海道】

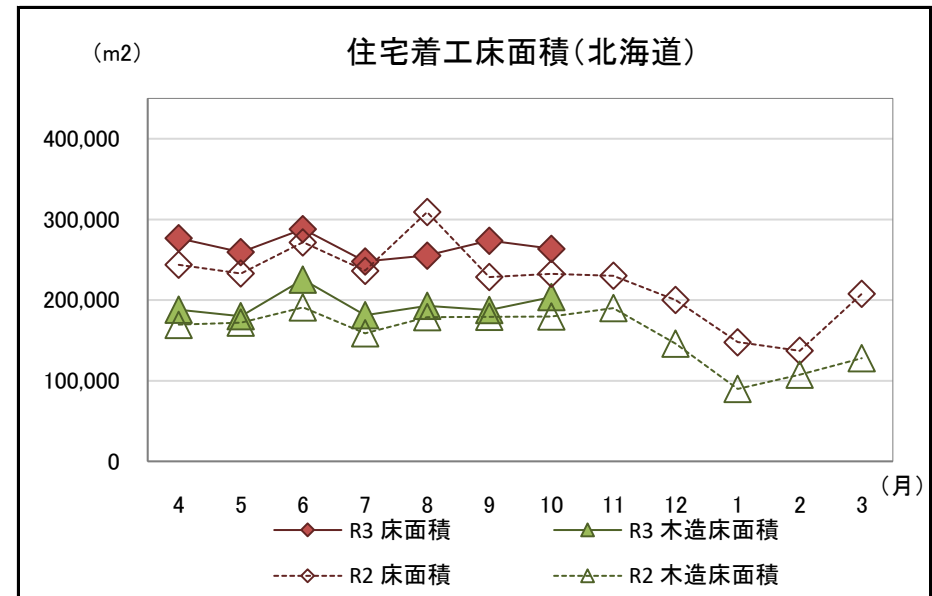
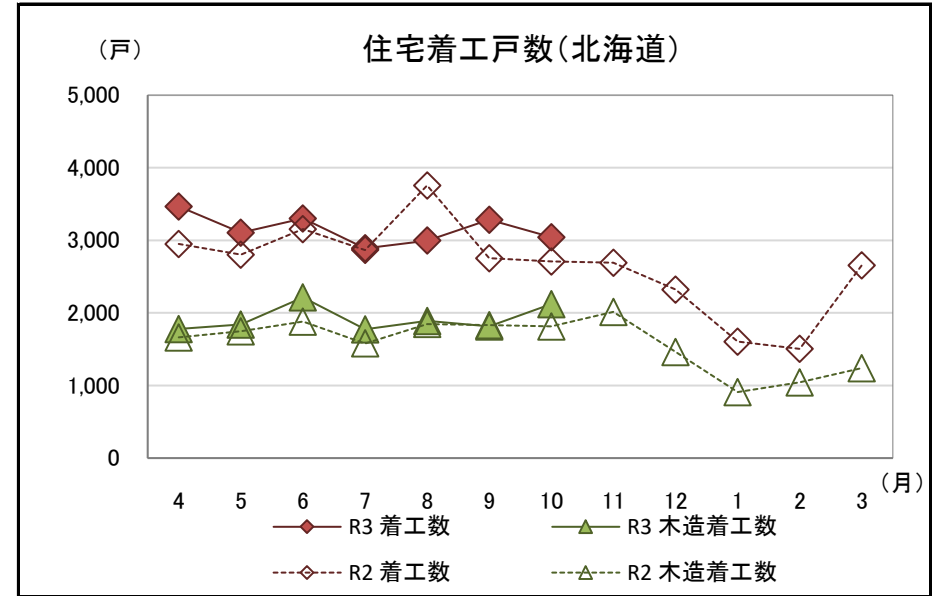
(単位:戸、千m2、%)

区分		合計					木造					非木造
		計	持家	貸家	給与住宅	分譲住宅	計	持家	貸家	給与住宅	分譲住宅	
R3.10	戸数	3,043	1,206	1,280	33	524	2,121	1,135	607	30	349	922
	床面積	264	144	66	3	51	204	135	32	2	35	60
R3.4	戸数	22,091	8,309	10,186	455	3,141	13,435	7,897	3,469	279	1,790	8,656
からの累計	床面積	1,864	1,008	526	23	307	1,359	956	198	13	192	505
前年	戸数	112.3%	116.9%	108.9%	110.0%	111.0%	117.0%	115.0%	103.8%	111.1%	163.1%	102.9%
同月比	床面積	113.4%	113.4%	110.1%	115.1%	118.3%	113.4%	111.0%	96.9%	121.2%	149.0%	113.6%
前年同月	戸数	105.2%	115.5%	98.5%	175.7%	98.3%	108.7%	115.2%	90.5%	125.1%	123.3%	100.3%
累計比	床面積	106.2%	114.4%	96.7%	148.0%	98.0%	110.6%	114.2%	90.4%	97.7%	120.5%	96.1%

(参考:全国)

(単位:戸、千m2、%)

区分		合計					木造					非木造
		計	持家	貸家	給与住宅	分譲住宅	計	持家	貸家	給与住宅	分譲住宅	
R3.10	戸数	78,004	26,840	29,822	506	20,836	46,399	23,585	10,647	152	12,015	31,605
	床面積	6,390	3,141	1,384	35	1,829	4,464	2,728	487	12	1,237	1,925
R3.4	戸数	523,678	175,585	199,740	3,460	144,893	308,733	154,284	70,492	1,362	82,595	214,945
からの累計	床面積	43,113	20,691	9,191	222	13,009	29,745	17,978	3,168	101	8,499	13,368
前年	戸数	110.4%	116.6%	114.5%	54.8%	100.6%	112.0%	116.5%	100.4%	79.6%	115.7%	108.0%
同月比	床面積	111.4%	116.0%	116.4%	71.7%	102.2%	113.9%	115.5%	102.9%	76.8%	115.7%	106.0%
前年同月	戸数	108.0%	113.8%	109.4%	82.8%	100.9%	111.9%	114.2%	105.8%	123.0%	113.1%	102.9%
累計比	床面積	109.3%	113.1%	110.3%	86.1%	103.5%	112.6%	113.5%	106.0%	112.7%	113.3%	102.5%



国土交通省「住宅着工統計」より

5 主な木材・木製品の輸出入実績

(1) 輸入状況

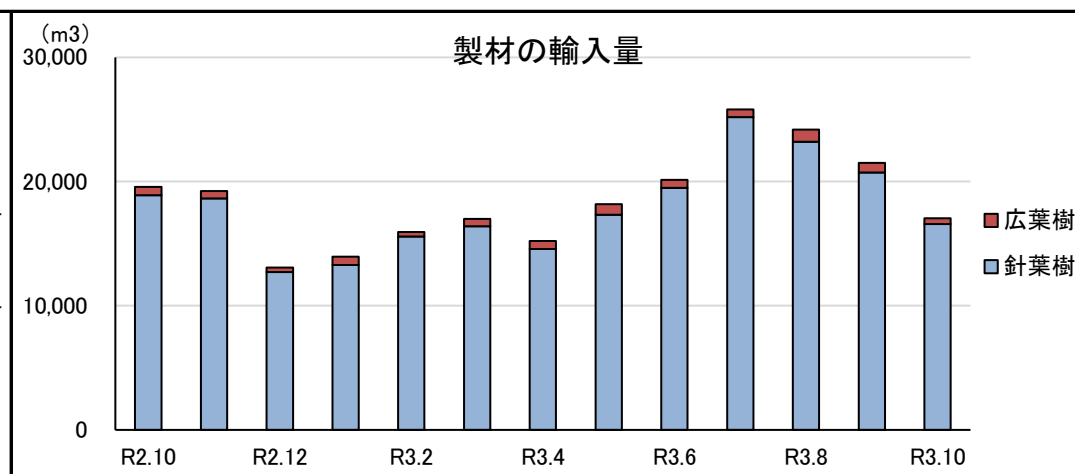
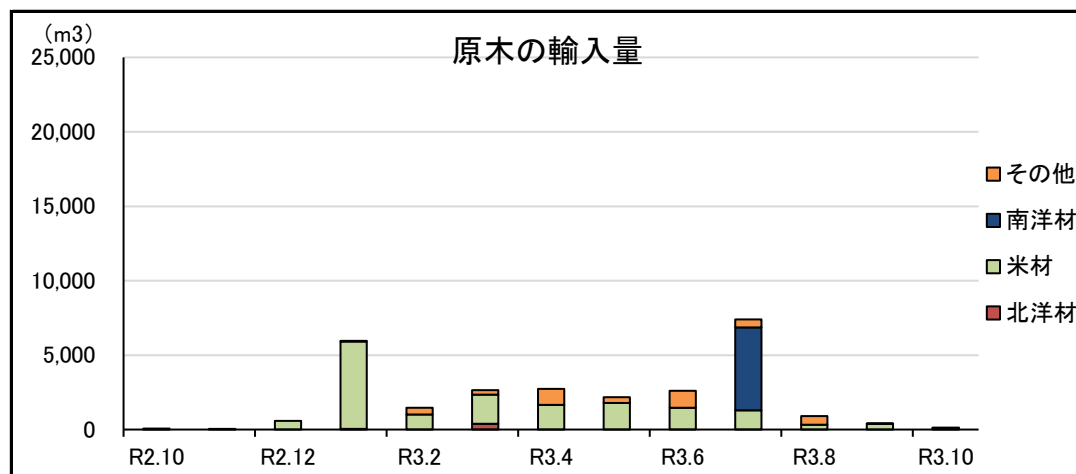
・原木、チップの輸入量が前年同月を上回った。

区分	原木 ^{※1} (m3)			製材(m3)			合板(m3)	単板(千m2)	構造用集材(m3)	木質ボード(t)	チップ(t)			パルプ(t)	紙及び板紙等(t)	古紙(t)	その他木製品(t)
	計	針葉樹	広葉樹	計	針葉樹 ^{※2}	広葉樹					計	針葉樹	広葉樹				
R3.10	125	0	125	17,050	16,577	473	11,656	825	7,885	983	71,990	32,449	39,541	3,364	1,698	0	8,529
R3.4からの累計	16,314	76	16,238	142,062	137,168	4,894	66,261	5,075	49,969	16,358	339,077	38,900	300,177	40,765	13,375	0	121,682
前年同月比(%)	176.1	-	176.1	87.1	87.7	70.7	120.0	80.8	99.9	35.3	257,107.1	1,622,450.0	152,080.8	66.5	77.9	-	52.7
前年同月累計比(%)	46.2	0.8	64.1	78.2	77.9	88.4	104.5	77.0	76.3	91.4	113.0	81.5	119.0	112.4	97.4	0.0	142.0

(2) 輸出状況

区分	原木 ^{※1} (m3)			製材(m3)			合板(m3)	単板(m2)	木質ボード(t)	チップ(t)	パルプ(t)	古紙(t)	紙及び板紙等(t)	その他木製品(t)
	計	針葉樹	広葉樹	計	針葉樹 ^{※2}	広葉樹								
R3.10	6,370	6,370	0	94	0	94	0	0	0	0	404	4,621	10,036	0
R3.4からの累計	39,570	39,555	15	956	104	852	26	0	214	0	14,588	19,625	74,810	2
前年同月比(%)	114.5	114.5	-	-	-	-	-	-	0.0	-	-	173.9	82.3	0.0
前年同月累計比(%)	103.9	104.1	13.9	167.7	54.7	224.2	100.0	-	279.9	-	1,809.9	110.6	86.7	55.9

※1 割材・そま角を含む
 ※2 鉄道用又は軌道用のまくら木を含む



財務省「貿易統計」より

(3)参考資料(道内港湾入荷量・出荷量・在荷量)(コンテナ取扱貨物を除く)

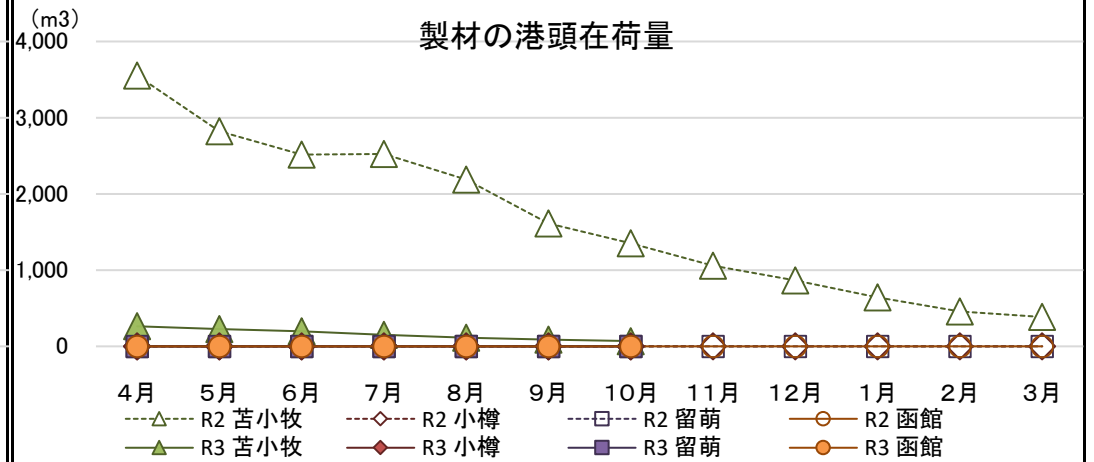
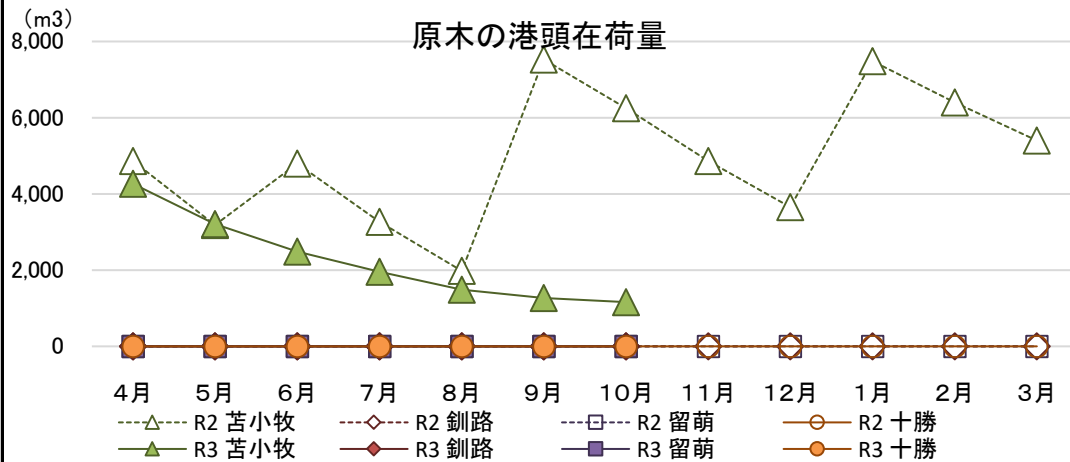
【原木】

(単位:m3、%) 【製材】

(単位:m3、%)

区分	入荷量			出荷量				月末港頭在荷量		
	R3.10	R3.4からの累計	前年同月累計比	R3.10	R3.4からの累計	前年同月比	前年同月累計比	R3.10	前年同月比	
苫小牧	北洋材	0	0	-	0	0	-	0	-	
	米材	0	0	0.0	110	4,239	8.6	41.2	1,160	18.6
	南洋材	0	0	-	0	0	-	0	-	
	その他	0	0	-	0	0	-	0	-	
	計	0	0	0.0	110	4,239	8.6	41.2	1,160	18.6
釧路	北洋材	0	0	-	0	0	-	0	-	
	米材	0	0	-	0	0	-	0	-	
	南洋材	0	0	-	0	0	-	0	-	
	その他	0	0	-	0	0	-	0	-	
	計	0	0	-	0	0	-	0	-	
留萌	北洋材	0	0	0.0	0	0	-	0.0	-	
	米材	0	0	-	0	0	-	0	-	
	南洋材	0	0	-	0	0	-	0	-	
	その他	0	0	-	0	0	-	0	-	
	計	0	0	0.0	0	0	-	0.0	-	
十勝	北洋材	0	0	-	0	0	-	0	-	
	米材	0	0	-	0	0	-	0	-	
	南洋材	0	5,700	82.9	0	0	-	0.0	-	
	その他	0	0	-	0	0	-	0	-	
	計	0	5,700	82.9	0	0	-	0.0	-	
合計	北洋材	0	0	0.0	0	0	-	0.0	-	
	米材	0	0	0.0	110	4,239	8.6	41.2	1,160	18.6
	南洋材	0	5,700	82.9	0	0	-	0.0	-	
	その他	0	0	-	0	0	-	0	-	
	計	0	5,700	32.8	110	4,239	8.6	26.5	1,160	18.6

区分	入荷量			出荷量				月末港頭在荷量		
	R3.10	R3.4からの累計	前年同月累計比	R3.10	R3.4からの累計	前年同月比	前年同月累計比	R3.10	前年同月比	
苫小牧	北洋材	0	0	0.0	0	0	0.0	0	0.0	
	米材	0	0	0.0	20	316	4.9	10.2	69	5.8
	南洋材	0	0	-	0	0	-	0	-	
	その他	0	0	-	0	0	-	0	-	
	計	0	0	0.0	20	316	4.2	6.8	69	5.1
小樽	北洋材	0	0	-	0	0	-	0	-	
	米材	0	0	-	0	0	-	0	-	
	南洋材	0	0	-	0	0	-	0	-	
	その他	0	0	-	0	0	-	0	-	
	計	0	0	-	0	0	-	0	-	
留萌	北洋材	0	951	-	0	951	-	0	-	
	米材	0	0	-	0	0	-	0	-	
	南洋材	0	0	-	0	0	-	0	-	
	その他	0	0	-	0	0	-	0	-	
	計	0	951	-	0	951	-	0	-	
函館	北洋材	0	0	-	0	0	-	0	-	
	米材	0	0	-	0	0	-	0	-	
	南洋材	0	0	-	0	0	-	0	-	
	その他	0	0	-	0	0	-	0	-	
	計	0	0	-	0	0	-	0	-	
合計	北洋材	0	951	92.4	0	951	0.0	61.7	0	0.0
	米材	0	0	0.0	20	316	4.9	10.2	69	5.8
	南洋材	0	0	-	0	0	-	0	-	
	その他	0	0	-	0	0	-	0	-	
	計	0	951	39.0	20	1,267	4.2	27.4	69	5.1



北海道木材輸入懇話会資料より